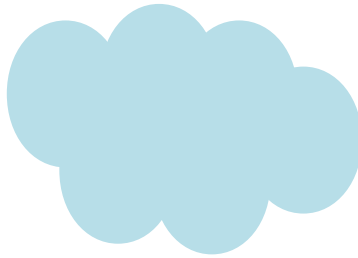


**O mundo
que
queremos**



Documento elaborado Tempo de Loira S. Coop. Galega a petición de
Solidariedade Internacional de Galicia, Mundo Cooperante
e Asociación Galega de Reporteiros Solidarios

Santiago de Compostela, Decembro de 2014



Esta licenza permite copiar, distribuír, exhibir os textos e imaxes desta obra sempre que se cumpran as seguintes condicións:



Autoría e atribución: Deberá respectarse a autoría indicando o nome das autoras.



Compartir baixo a mesma licenza: Se altera ou transforma esta obra, ou xera unha obra derivada, só pode distribuír a obra xerada baixo unha licenza idéntica a esta.

O reloxo

Listado de acrónimos e siglas	4
1. O paso do tempo	5
2. Pasado	6
3. Presente	8
3.1. O esqueleto do proxecto	8
3.2. O fondo do mundo que queremos	12
3.3. Os territorios e os espazos	13
4. Futuro	27

LISTADO DE ACRÓNIMOS E SIGLAS

ACPP	Asemblea de Cooperación pola Paz
AGARESO	Asociación Galega de Reporteiros Solidarios
CPI	Centro Público Integrado
DDHH	Dereitos Humanos
ED	Educación para o Desenvolvemento
IES	Instituto de Ensino Secundario
ODM	Obxectivos de Desenvolvemento do Milenio
ONGD	Organización Non Governamental de Desenvolvemento
SXCE	Subdirección Xeral de Cooperación Exterior



O paso do tempo

O TEMPO é un factor fundamental dentro da Educación para o Desenvolvemento (ED). Está presente na idea de proceso onde se converte nun tempo intanxible e sen barreiras; nunha sucesión de momentos non lineais que acompañan a espazos e persoas. Tamén acompaña á propia idea de transformación, futura e presente, indeterminada na liña temporal (pode ser dentro dun ano ou de dez, aínda que comeza agora mesmo) pero determinada na súa posibilidade (cremos e berramos que é posible transformar este mundo para que caiban nel outros moitos).

Hai outro tempo, *encorsetado* polas formas dos reloxos, que tamén domina nas intervencións de ED impulsadas polas ONGD galegas. Os prazos de xustificación, os calendarios dos centros escolares e os propios ritmos vitais das persoas que executan a intervención chocan moitas veces con esa idea de proceso e traballo continuado.

Cando estes dous tempos simultáneos van pasando deixan unha estela chea de cambios e aprendizaxes que hai que saber ver e analizar para construír a historia do que estamos a facer.

Sobre ese paso do tempo versa este documento. Xa hai máis dun ano que comezamos a traballar no *mundo que queremos* e houbo cambios nas protagonistas, melloras impulsadas e problemas que seguen a estar presentes. Intentaremos verter de forma concisa e clara esa evolución evidente que nos permitirá ser máis conscientes de cara onde están a camiñar os nosos pasos.

Para entender como naceu *O mundo que queremos* é preciso coñecer en que consiste o Plan Proxecta, unha iniciativa procedente da Dirección Xeral de Educación, Formación Profesional e Innovación Educativa¹ que busca a integración na planificación anual dos centros de programas postos en marcha por entidades alleas ao sistema educativo. Así, co Plan Proxecta, preténdense agrupar todos os proxectos e iniciativas que o resto de departamentos da Xunta de Galicia impulsan nos centros educativos (a Axenda 21 de Medioambiente, o Programa Quérote de Sanidade, etc.).

No curso 2014 - 2015 participan, na que é a segunda edición do Plan Proxecta, 28 programas nos que están involucradas un total de dez institucións da Administración Pública Autonómica. En conxunto, ao abeiro do Plan Proxecta, están funcionando en diferentes centros galegos das catro provincias 846 intervencións.

O proxecto *O mundo que queremos* naceu no curso 2013 - 2014 coma unha experiencia piloto dentro do marco do Plan Proxecta e ten a singular característica de que non o impulsa o persoal propio da Xunta de Galicia, senón que se está a realizar a través dun consorcio de ONGD vinculadas á Comisión de ED da Coordinadora Galega de ONGD.

OS CAMBIOS NAS FORMAS

ANTES (2013-2014)

· *O mundo que queremos* foi un **consorcio** entre as ONGD:

1. Solidariedade Internacional (líder)
2. Intervida
3. Mundo Cooperante

· **Informalmente**, acaban participando moi activamente no proxecto:

1. AGARESO
2. 100tolas (teatro da oprimida)
3. Tempo de Loira

· O proxecto presentouse á Convocatoria de Educación para o Desenvolvemento competindo co resto de intervencións presentadas polas ONGD galegas (os prazos non permitiron establecer outras alternativas de financiamento, algo que foi un claro punto débil na forma do proxecto)

AGORA (2014-2015)

· *O mundo que queremos* é un **consorcio** entre as ONGD:

1. Solidariedade Internacional (líder)
2. Mundo Cooperante
3. AGARESO

· **Informalmente**, participan dende o principio:

1. Educo (antiga Intervida que non participa formalmente polo tránsito burocrático)
2. ACPP
3. 100tolas (teatro da oprimida)
4. Tempo de Loira

· O proxecto preséntase baixo a forma de **convenio** coa SXCE, unha fórmula máis interesante para a xestión da intervención e máis acorde coa realidade desta proposta.

¹ Dependente da Consellería de Cultura, Educación e Ordenación Universitaria da Xunta de Galicia

Pensamos_

Que *O mundo que queremos* engancha. AGARESO sumouse formalmente ao consorcio e Intervida non puido facelo polo proceso de cambio institucional que a leva a transformarse en Educo (e todas as formalidades que iso implica), pero segue a participar activamente co rol que xa asumira o ano pasado. ACPP sumouse ao equipo e ningunha das entidades que participaron na edición anterior deixaron de colaborar nin de implicarse.

Que a fórmula do convenio constitúe un cambio ben importante para que esta intervención se recolla formalmente (e a nivel orzamentario) como o que é: un convenio establecido nun marco temporal amplo entre a Xunta de Galicia (coa implicación da Subdirección Xeral de Cooperación Exterior pero tamén da Consellería de Educación) e un consorcio de ONGD galegas.

Preguntámonos_

Realmente a fórmula de convenio bianual é a máis interesante para executar eficaz e eficientemente este proxecto? Cal é a comparativa en relación co ano pasado?



PRESENTE

No tempo presente falamos desta nova intervención, do seu esqueleto, das súas protagonistas, dos espazos nos que se está a traballar. **O proxecto está sendo porque así é como funciona: somos camiñando².**

..... O esqueleto do proxecto

A matriz de intervención: outro reloxo encorsetado

As matrices dos proxectos constitúen o esqueleto do mesmo e, ao igual que os corpos dos seres vivos, está formada por diferentes partes que son necesarias e imprescindibles para conseguir unha auténtica planificación de desenvolvemento. As principais partes deste todo son os **obxectivos**, **os resultados** e **as actividades** que, como veremos, pouco mudaron en relación coa intervención do ano pasado.

O mesmo obxectivo nos dous anos

Fomento dun alumnado galego consciente da interconexión entre as realidades locais e as dinámicas globais e apoio no exercicio da súa corresponsabilidade na construción da xustiza social

Os mesmos catro resultados

1. Facilitados os coñecementos e habilidades ao profesorado implicado para a incorporación da ED no centro de ensino
2. Creado un proxecto educomunicativo e de carácter artístico en torno aos ODM e protagonizado polo alumnado
3. Xerados espazos de encontro virtual e presencial entre os axentes participantes
4. Xestionados os coñecementos sobre a experiencia da intervención de cara á aprendizaxe colectiva

² Frase célebre de Pablo Freire

Os obxectivos e os resultados dos proxectos mostran o proceso complexo que se pretende ir construíndo. Ten lóxica que este non varíe cos anos, xa que lle dá un sentido da continuidade e reafirma a idea de cambios e transformacións a longo prazo.

As actividades asociadas aos resultados

En relación coas actividades do proxecto, estas tampouco viron grandes modificacións nos seus títulos; o cambio substancial está nas formas, froito da aprendizaxe adquirida na primeira experiencia de execución deste proxecto.

R.1.1. Facilitados os coñecementos e habilidades ao profesorado

A.1.1.1. Formación e acompañamento aos 9 centros educativos

Un dos cambios principais na matriz de formulación dáse neste resultado. Se volvemos a vista atrás, no ano 2013, a formación ao profesorado canalizouse a través dunha formación en liña a través da plataforma Platega. Neste sentido, contempláronse dúas actividades: a de deseño e a de execución desa formación. Porén, esta foi a actividade peor valorada do ano pasado, xa que os contidos traballados non se centraron exclusivamente nas temáticas do proxecto, senón que houbo que incluír módulos esixidos pola Consellería de Educación.

Este ano optouse por unha formación presencial inicial e por impulsar un acompañamento formativo continuado aos 9 centros educativos. **Parécenos moi positivo ese cambio na proposta, que fai que a nova formulación se adapte moito mellor aos intereses dun dos seus públicos obxectivo: o profesorado.** Con todo, igual tería sido interesante desagregar esa actividade consolidada en varias que fagan referencia de xeito diferenciado a ese **deseño da formación** (da presencial pero tamén dos distintos momentos formativos), á **execución** (a posta en marcha e o acompañamento) e, incluso, á **elaboración de materiais formativos** (adaptados en exclusiva ao proxecto).

Que quere aprender o profesorado?

Velaquí vai unha pequena táboa na que se recolle, dun xeito breve, as solicitudes de formación específica que expresou o profesorado nas conversas que mantivemos con eles e con elas.

Táboa 1: Formación específica solicitada polo profesorado

Centros	Solicitud de formación específica e necesidades concretas
IES Beade	Guía do proceso, e seguimento do que se vai facendo.
IES Moncho Valcarce	<i>Precisaría ter información dos talleres e, segundo os mesmos, dispor de información concreta sobre algún tema. Paréceme importante ter documentos para traballar sobre algunha temática ou aspectos relativos que se abordaron nos talleres.</i>

CPI Castro Baxoi	<i>Metodoloxías, armas que eu non teño, se o fai alguén distinto aínda impacta máis.</i>
IES Félix Muriel	(Non se puido obter esta información)
IES A Cachada	<i>Precisaría información sobre os talleres e sobre o que se vai a facer. Tamén formación sobre os ODM e a ED.</i>
IES Alfoz Valadouro	<i>Comunicación e apoio.</i>
CPI Castroverde	<i>O tema do feminismo interéstanos moito, coñecer a realidade doutras mulleres que non teñen un feminismo occidental. Porque o alumnado percibe claramente que non se está levando á práctica os discursos sobre a igualdade.</i>
CPI Viaño Pequeno	<i>Precisaría coñecer os temas a abordar en cada sesión para eu poder traballalos con anterioridade nas miñas materias.</i>
IES Carlos Casares	<i>Apoio formativo, no eido técnico, e unha idea clara e concreta do produto a realizar para ser moi efectivos na tarefa e nos tempos de execución.</i>

Fonte: Elaboración propia

Son peticións algo diferentes, pero é probable que moitas delas se resolvan se se entrega unha especie de documento-roteiro polas diferentes etapas do proxecto. Pode ser unha boa idea, de cara a futuras presentacións da intervención nos centros, ter xa preparado ese camiño, moi breve e visual, para que as profesoras e profesores non se perdan nas diferentes etapas do longo percorrido.

R.1.2. Creado un produto educomunicativo protagonizado polo alumnado

A.1.2.1. Obradoiro de introdución a conceptos clave; ODM, Cooperación Internacional e Comunicación Comunitaria

A.1.2.2. Obradoiro de fotografía e podcasting

A.1.2.3. Teatro-foro sobre xénero e migracións

A.1.2.4. Encontro con colectivos do Sur

A grande diferenza en relación coa intervención do ano pasado, consiste en eliminar deste resultado as actividades de coordinación e acompañamento (que queda transversal a todo o proxecto e especificamente recollida na actividade do Resultado 1) e a elaboración e distribución dun catálogo de recursos pedagóxicos; unha acción que fora inabarcable o ano pasado e se limitou a incluír enlaces dos proxectos de outras ONGD galegas á páxina web de *O mundo que queremos*.

Deste xeito, o resultado recolle as catro actividades que se levarán a cabo nas aulas. Cada unha delas, aportará valor para a realización dese produto educomunicativo por parte das mozas e mozos.

R.1.3. Xerados espazos de encontro virtual e presencial entre os axentes participantes

A.1.3.1. Deseño e implementación dun Plan de Comunicación

A.1.3.2. Encontro protagonizado polos 9 centros e o colectivo do Sur

O ano pasado, os esforzos grandes para traballar a parte “virtual” do resultado centráronse na creación da páxina web www.omundoquequeremos.org. Este ano, tamén como froito da aprendizaxe, planificouse a creación dun Plan de Comunicación (tendo en conta a vinculación grande de AGARESO dende o principio da formulación) que permitirá unha dinamización real dos diferentes espazos online xerados. A actividade do encontro permanece igual que o ano pasado, xa que foi a mellor valorada polo alumnado participante na pasada edición.

R.1.4.1. Xestionados os coñecementos sobre a experiencia da intervención de cara á aprendizaxe colectiva

A.1.4.1. Diagnose mixta

A.1.4.2. Avaliación mixta final

As actividades deste resultado mantéñense invariables en relación ao proxecto 2013-2014. Dado que este Resultado está bastante relacionado coa medición das accións, dos logros e retos, incluiremos aquí mesmo unha breve análise dos [indicadores obxectivamente verificables](#) formulados na proposta.

Indicadores Obxectivamente Verificables (IOV)

- Os tres IOV do Obxectivo Específico son indicadores de impacto, algo que lle outorga **calidade á formulación**, xa que o xeito de demostrar que se cumpriu o obxectivo non é a través de comprobar que se fixeron todas as actividades, senón analizar que se conseguiu con elas.
- Con todo, pensamos que sería preciso esmiuzar dun xeito máis concreto a que nos referimos con cada ítem do indicador. Por exemplo, no terceiro IOV do Obxectivo Específico establécese: *Ao menos o 70% dos 800 alumnos/as participantes no proxecto adquiriron habilidades educomunicativas como receptores e emisores de contidos que vinculen as realidades do seu contexto local coas dinámicas globais*. Que sería “adquirir habilidades educomunicativas”? Que sexan capaces de verbalizar discursos críticos? Vamos a considerar o indicador logrado simplemente polo nivel dos produtos que realicen? Como saberemos que 560 nenos e nenas se implicaron activamente na realización dese produto? E a parte de ser receptoras? Como se mide? Isto é moi importante telo claro antes de executar, xa que, en función de por onde se concrete, as intervencións na aula traballarán unhas cousas ou outras.
- Pensamos que pode ser moi interesante esmigallar os compoñentes do IOV co profesorado implicado no proxecto, de xeito que os podan incorporar como criterios de avaliación das súas propias materias.
- Botamos en falla indicadores específicos de xénero, especialmente cando unha das conclusións extraídas o ano pasado durante a execución dos proxectos era a maior participación de rapaces que de rapazas, diferenza que se agudizaba especialmente no mundo rural.
- Parécenos estupendo a creación dun indicador específico sobre licenza libre e accesibilidade dos documentos xerados. Parécenos unha boa práctica que se debería estender no conxunto do sector.

Pensamos...

Que un proxecto con esta vontade de continuidade, tanto da intervención en si como das actividades que impulsa, pode ser un bo referente sobre o que ir introducindo este tipo de melloras nos indicadores (e non só na relación actividades - resultados - obxectivos, como vemos que se está a facer), converténdose tamén nun posible proxecto piloto de elaboración e medición de IOV específicos para o exercicio da ED en Galicia.

___ O fondo do mundo que queremos ___

**Cal é o punto de partida da ED nos centros educativos
que van a participar no Plan Proxecta?**

Atopámonos con puntos de arranque ben diferentes, se ben unha boa parte dos centros levan anos a traballar a ED coa colaboración de ONGD ou de maneira individual.

En xeral, adóitase traballar en torno ás temáticas de educación en valores, ODM, DDHH e a solidariedade, dando a coñecer ao alumnado outras realidades afastadas da propia xerando un vínculo de empatía.

Ao analizar as accións de ED levadas a cabo, podemos falar da existencia de dous niveis: o do centro e o da aula. A nivel centro atopámonos con actividades maioritariamente puntuais, como mercadillos solidarios, recollida de alimentos e/ou roupa; se ben, nalgún caso, hai actividades que perduran no tempo, como as clases de apoio a persoas migrantes que acaban de chegar á comunidade ou os irmanamentos con comunidades do sur. A nivel aula, tanto o tipo de accións como o enfoque empregado está directamente ligado á estratexia elixida por cada profesor ou profesora da materia, habendo quen opta por traballar con propostas achegadas por diferentes ONGD. Deste xeito os diferentes ritmos entre centros veñen marcados por accións desenvoltas ben de forma integrada na vida do centro ao longo do curso escolar, ou ben de xeito puntual en torno a unha data sinalada como son, por exemplo, o Día da Paz ou o Día contra a violencia de xénero. Nestas diferentes velocidades hai un patrón común, a implicación do profesorado é voluntaria e non soe haber unha coordinación entre os actores da comunidade educativa.

E o alumnado? Dende onde parte?

O punto de partida do alumnado é, xeralmente, desde o descoñecemento e a falta de interese por coñecer outras realidades próximas e alleas. A pesares de convivir na maioría dos casos ao carón doutras culturas ven o mundo cunha mirada etnocéntrica, chea de tópicos e estereotipos. O seu nivel de participación é máis ben escaso.

E se facemos a suma Educación + Comunicación?

O Plan Proxecta entende e aposta pola comunicación como unha ferramenta indispensable da educación, a cal é moi ben recibida polos centros educativos que van a participar. A maior parte considéraa fundamental para a adquisición de destrezas e competencias básicas destacando a Social e Cidadá, as relacionadas coa xeración de autonomía e iniciativa persoal

Tamén a ven como un fío directo para conectar cuns alumnos e alumnas que sen dúbida son nativos dixitais; porén, non se debe obviar que estamos a vivir na era da información instantánea polo que resulta preciso educar cara un pensamento crítico e alternativo que capacite ao alumnado a decidir onde buscar as fontes e que fai coa información recibida.

Finalmente, os procesos e produtos comunicativos establécense como unha canle chave para a construción de sociedade, ao xerar novas vías de relación entre o centro e a comunidade educativa xeral, visibilizando non só o traballo que se está a realizar senón xerando espazos de reflexión. A maior parte dos centros ven razoable e posible utilizar a web do programa aínda que moitos teñen seus propios blogs cos que xa están a traballar, e algúns sinalan a sobrecarga de traballo que pode ocasionarlles.

Pensando xa nos medios de comunicación próximos ao entorno dos centros educativos, vemos que case todos teñen relación coas televisións, periódicos e/ou radios locais; algúns incluso levan ou levaron a cabo iniciativas propias de radio, revistas ou blogs.

Ante a posibilidade de traballar cunha radio do sur -unha das actividades propostas- o sentir maioritario é ver esta opción como unha xanela aberta a vivenciar outras realidades e experiencias.

A aposta pola liña de comunicación educativa da que estamos a falar atérrase en *O mundo que queremos* coa creación por parte do alumnado dun produto educomunicativo de carácter artístico sobre algunha das seguintes posibilidades temáticas: DDHH, a educación e o seu papel emancipador, xénero, problemáticas aterradas na aula e/ou entorno próximo, tecendo as diversas realidades a través da fotografía, de faladoiros literarios, etc.

Nesta segunda edición do Plan Proxecta cóntase coa elaboración dun Plan de Comunicación Integral a implantar ao longo de todo o proxecto. Este dará claves para a dinamización dos espazos virtuais así como o emprego de ferramentas online e offline adaptados a cada contexto. Deste modo, as persoas implicadas contarán cun instrumento útil para a difusión da proposta tanto en medios de comunicación como na sociedade en xeral. En definitiva, un instrumento que fomente a autonomía e dea voz ás múltiples accións do Plan Proxecta.

___ Os territorios e os espazos ___

Unhas das metas que se propuxo o equipo coordinador e executor desta nova proposta consistía en incrementar o número de centros implicados nesta nova edición 2014 - 2015, considerando coma un indicador de éxito a repetición dos participantes do ano pasado. Neste

sentido, cómpre deternos un momento para reflexionar sobre o que aconteceu no proceso de busca de profesoras e profesores que se quixesen sumar ou continuar traballando en *O mundo que queremos*.

En primeiro lugar, o único centro que repite é o de Viana de Bolo, un instituto que tivera bastantes dificultades na execución do proxecto o ano pasado. Chama a atención este dato porque as avaliacións do profesorado participante na edición anterior foron moi positivas. Porén, e tal e como comentaron moitas das profesoras, a carga burocrática do proxecto foi excesiva.

Temos que ter en conta que o persoal docente que participa por vontade propia neste tipo de intervencións atópase tamén implicado noutros moitos proxectos (por exemplo, as profesoras de Monfero están tamén na Rede Solidaria de Entreculturas, na Campaña Mundial pola Educación e no concurso de clipmetraxes de Mans Unidas, entre outras). Esta proposta caracterizada por impulsar catro intervencións na aula e un encontro final, resulta moi esixente para as profesionais máis comprometidas. Implica isto que habería que reducir contido? Nós pensamos que non, que o interesante sería intentar chegar cunha proposta tan atractiva a centros que non estean metidos en tanta actividade.

Por outro lado, un ano máis, a busca de centros resultou ser unha carreira contrarreloxo na procura de centros educativos interesados. De momento, é evidente que non existiu un efecto chamada entre institutos. Pode que a planificación desta fase de invitacións se deba iniciar no mes de setembro, buscando vías algo diferentes ao *mailing* clásico, aportando algún documento divulgativo máis atractivo que mostre as aprendizaxes do alumnado e as grandes posibilidades pedagóxicas da proposta.

Novos espazos

A participación dos novos centros educativos configuran novos espazos para seguir a traballar a ED e os motivos para que se enrolasen no Plan Proxecta son múltiples e diversos; nalgúns casos atopámonos con experiencias previas de actividades de ED dentro da propia comunidade educativa cuxos resultados foron positivos sobre todo pola implicación activa do alumnado. Para outros centros, é volver a retomar unha liña de traballo que no seu momento só se traballou puntualmente sen integrarse na planificación curricular.

A formulación dun plan de traballo establecido cun acompañamento dun equipo especialista ao longo do tempo de maneira coordinada son valores engadidos que anima ao profesorado a sumarse ao programa. Así como o propio desexo de afondar nas temáticas que se traballan dende a ED como signo diferencial das propias comunidades educativas.

Tamén está o entusiasmo e as gañas que se transmiten dende o consorcio que fan, sen dubida, que o profesorado se involucre en *O mundo que queremos*.

Ao falar da accesibilidade para poder facer a solicitude de participar no Plan Proxecta non atopamos, en xeral, ningunha dificultade significativa alén da limitación do espazos para cada

epígrafe e algunha demanda puntual na que se pide que se especifique o cronograma e as tarefas. Valóranse como moi positivas as pautas facilitadas para realizar a solicitude.

En xeral o nivel de apoio dos claustros do profesorado é alto. O Plan Proxecta foi presentado ante o claustro ou ben informouse do mesmo, do seus obxectivos e accións así como do procedemento de solicitude para participar nel.

O mapa dos novos espazos

Os centros educativos que se suman na edición 2014-2015 expándense por toda a comunidade galega debuxando o seguinte mapa de coordenadas:

A Coruña

CPI CASTRO BAXOI	
<p>Localización: Miño Superficie: 32,97 km² Poboación: 2.898 homes e 2.940 mulleres (5838 habitantes en total). Densidade: 177,07 hab./km² Parroquias: 8 Xentilicio: Miñense</p>	
Contacto	<p>Rúa Marismas s/n, Castro-Miño, A Coruña Teléfono: 981782708 Enderezo e: cpi.castro.baxoi@edu.xunta.es Web: http://www.edu.xunta.es/centros/cpicastrobaxoi Código do centro: 15009071</p>
Titularidade	Pública
Oferta educativa	Educación infantil, Educación primaria, Educación secundaria obrigatoria
Equipo directivo	<p>Directora: María Asunción Méndez López Secretaria: Cristina Graña Vidal Xefa De Estudos 1ª: María Dolores Fernández Vázquez Xefa De Estudos 2ª: María Carmen Sánchez Castro</p>
Proxectos comunicativos	<p>RadioMiñoca http://www.gutieralvarez.com/radiominoca/</p>
Conversando con... Florinda María Blanco (Xeografía e historia)	

Do CPI Castro Baxoi pódese dicir que é un centro familiar. O alumnado, conformado por grupos pequenos de aulas, reside no mesmo pobo ou en aldeas do arredor e soe vivir todo ciclo escolar obrigatorio, desde a educación infantil á educación secundaria. Tamén conta cun profesorado estable.

Como trazo distintivo desta comunidade educativa está a diversidade nas características sociais das alumnas e alumnos, xa que á riqueza das múltiples nacionalidades (sinálanse persoas de procedencia etíope, colombiana, dominicana e venezolana) engádeselle a adscrición das persoas que puntualmente residen no Centro Fogar María Inmaculada de Bañobre, centro concertado de menores en situación de protección. Deste modo, a un grupo maioritario de persoas que se coñecen súmaselle a inestabilidade de alumnas e alumnos que chegan ás veces cunha semana de pre-aviso, por períodos variables de tempo, e cunhas cargas emocionais e sociais que demandan de equipas flexibles, sensibles e multidisciplinares, se ben, o centro non conta co apoio especializado “que solicitamos á Consellería, é unha das nosas reivindicacións”.

O CPI Castro Baxoi conta con experiencia previa de traballo puntual con outras entidades, a través de charlas, como as impartidas por Ecos do Sur sobre migración, ou de accións de recollida de fondos para diversos fins sociais (nenas e nenos ex-soldado da RD Congo ou o banco de alimentos de Miño). Deste xeito contactaron co grupo de Teatro da Oprimida 100tolas, primeiro achegamento a *O mundo que queremos*.

Da relación xurdida entre o CPI Castro Baxoi e o Plan Proxecta espérase nun primeiro momento recibir, pero coa idea de poder aportar nun futuro, xa que “vós me estades dando un montón de cousas para eu poder traballar despois”. É por isto que lle gustaría poder estar presente nos obradoiros, a nivel persoal por aprender e, a nivel xeral, por saber como se está a traballar co alumnado.

Sobre a potencialidade da alianza entre o centro e as ONGD Florinda o ten claro, existe unha complementariedade nos valores e fins do traballo, á vez que as entidades dotan de experiencia, estrutura e metodoloxía a estes obxectivos comúns; sinala “eu máis ou menos os coñecementos os teño ou os podo obter, pero non podo montar unha obra de teatro que lle diga tanto”. Para ela ás veces é difícil falar co alumnado de temas tan complexos como a solidariedade, cando dentro deste grupo existen persoas con realidades tan complexas e de vulnerabilidade, se ben considera que en xeral existe un bo ambiente de traballo e receptividade para tratar estes temas, incluíndo ás familias a quen “lles gusta ver que as súas fillas e fillos traballan aí”.

O que lle preocupa

Que non se garde especial coidado cos aspectos relacionados coa protección de datos do alumnado

CPI de VIAÑO PEQUENO

Localización: Trazo
Superficie: 101,30 [km²](#)
Poboación: 1.629 homes e 1.672 mulleres (3301 habitante en total)
Densidade: 32,59 hab./km²
Parroquias: 11
Xentilicio: Tracense

Contacto	Viaño Pequeno, Campo-Trazo, A Coruña Teléfono: 981689038 Enderezo e: cpi.viano.pequeno@edu.xunta.es Web: http://www.edu.xunta.es/centros/cpivianopequeno/ Código do centro: 15020994
Titularidade	Pública
Oferta educativa	Educación infantil, Educación primaria, Educación secundaria obrigatoria
Equipo directivo	Director: Manuel Fernández Castedo Secretario: José Ramón Rey Figueira Xefa De Estudos 1ª: Agustín Tomás Rei Rubio Xefa De Estudos 2ª: Isabel Sánchez Manso
Proxectos comunicativos	Blog Planeta Igualdade http://planetaigualdade.blogspot.com.es/ Blog A Feira das Nacións http://afeiradasnacions.blogspot.com.es/
Conversando con... Claudia Myriam Morán (Lingua estranxeira)	

O CPI de Viaño Pequeno caracterízase por contar cunha poboación estable, tanto do alumnado como do profesorado, e implicado no desenvolvemento de accións solidarias. Outra característica desta poboación rural é a súa grande dispersión, o que provoca que todas as actividades que as rapazas e os rapaces realizan fora da escola impliquen un grande esforzo de tempo, distancias e enerxías. Aí reside a importancia de organizar propostas desde a escola.

Atendendo ao alumnado como conxunto, pódese dicir que non hai variabilidade atendendo ás súas orixes (poboación migrante), á diversidade funcional e á diversidade cognitiva.

Apostando pola comunicación

"A clave deste proxecto é todo o traballo que se realiza a través da comunicación. Porque a información pode producir o cambio e hai que traballala así, insistindo, insistindo"

O curso anterior levaron a cabo accións da man de Mundo Cooperante as cales valoran de forma moi positiva. Por que? A través da testemuña e experiencia de Ros no ámbito da cooperación internacional para o desenvolvemento conectaron con outros mundos e outras realidades, reforzado pola realización dunha actividade solidaria como foi a venda de pulseiras masai por parte do alumnado.

Da man das ONGD achéganse ao centro escolar as realidades sociais, culturas e diversidade contextuais, xerando o vínculo tan necesario entre o mundo escolar e a sociedade. Do mesmo xeito, experimentábase con metodoloxías e propostas innovadoras afastadas do acontecer diario do centro como son o teatro social, a presenza de radios comunitarias ou a realización dun obradoiro fotográfico.

Ambos, centros escolares e ONGD, perseguen traballar sobre os estereotipos, prexuízos e barreiras das que as sociedades e as persoas que as conforman adoecen, e esta é a ponte que o proxecto *O mundo que queremos* establece entre o centro, a comunidade e a sociedade en xeral.

IES FÉLIX MURIEL	
Localización: Rianxo Superficie: 58,79 km² Poboación: 5.609 homes e 5.870 mulleres (11.479 habitantes en total). Densidade: 195,25 hab./km ² Parroquias: 6 Xentilicio: rianxeira/o	
Contacto	Rúa María Ana Mogas 1, Rianxo, A Coruña Teléfono: 981843700 Enderezo e: ies.felix.muriel@edu.xunta.es Web: http://www.edu.xunta.es/centros/iesfelixmuriel Código do centro: 15026807
Titularidade	Pública
Oferta educativa	Ciclos formativos de grao medio (Atención sociosanitaria; Atención a persoas en situación de dependencia), Educación secundaria obrigatoria, Bacharelato (Ciencias e Tecnoloxía; Humanidades e ciencias sociais), Formación Profesional Básica (Servizos comerciais)
Equipo directivo	Director: Ramón Manuel Veiga Fernández Vicedirectora: María Socorro Míguez Viqueira Secretaria: Rosa María Suárez Redondo Xefe De Estudos: José Antonio Maroño Buján
Proxectos comunicativos	Blog O Castelo da Lúa http://www.blogoteca.com/ocastelodalua/
Conversa con... Rubén Asorey	

Unha explicación do significado etimolóxico de Rianxo di que provén do latín *rivus angulus*, é dicir, a curvatura do río. Da conversa mantida neste IES tamén podemos dicir que esta deu unha especie de volta; desde o espazo máis formal no que intervéñ un grupo de profesores e realízase a presentación formal do proxecto, dos seus obxectivos, actividades e tempos así como do papel activo do profesorado; a un espazo máis íntimo no que, por unha cuestión de tempos e horarios, participa un único profesor da entrevista para recoller información significativa para a realización do diagnóstico.

Se algo cabe subliñar do IES e o propio proceso de participación no proxecto, que comezou como unha carreira contrareloxo. O profesor coordinador, persoa motivada e persoalmente vinculada ao mundo da educación para o desenvolvemento, tiña en mente traballar co alumnado de Formación Profesional mais a aplicación da Consellería de Educación non

permitía esta opción; deste modo, e tras falar co equipo directivo do centro, acordouse implicar as aulas de 4º da ESO (finalmente tamén participa o ciclo de grao medio de infantil), mais, por unha cuestión de falta de tempo non foi posible realizar unha reunión previa co profesorado titor destes cursos.

O resultado desta carreira é que a participación do profesorado non parte dunha necesidade e motivación propia do total dos profesores. Un reto e unha dimensión a coidar neste proceso!

IES A CACHADA	
Localización: Boiro Superficie: 86,58 km² Poboación: 9.306 homes e 9.754 mulleres (19.060 habitantes en total) Densidade: 286,51 hab/km ² Parroquias: 8 Xentilicio: Boirensa/se	
Contacto	Avenida de Avellaneda s/n, Boiro, A Coruña Teléfono: 981848819 Enderezo e: ies.acachada.baxoi@edu.xunta.es Web: http://www.edu.xunta.es/centros/iesacachada/ Código do centro: 15027851
Titularidade	Pública
Oferta educativa	Educación secundaria obrigatoria
Equipo directivo	Director: Mariano Muñiz Blanco Secretaria: María Olga López Taladrid Xefa De Estudos: Lidia Dosil Castro
Proxectos comunicativos	Blog A Xanela da Cachada http://xaneladacachada.blogaliza.org/ Blog O Club do Antifas http://clubdoantifas.blogaliza.org
Conversando con... Ángeles Fernández (Relixión católica)	

O concello de Boiro, situado no sueste da comarca do Barbanza conta cunha estreita franxa litoral na que se asentan a maior parte dos núcleos de poboación.

Nun dos poboamentos mais antigos de Galicia sitúase o IES A Cachada, que conta con alumnado residente tanto na zona urbana como rural do concello. Contan con catro aulas por curso, o que fai un total de 16 grupos escolares polo que Ángeles considera que é un centro masificado, no que a presenza de alumnado inmigrante é puntual (procedente de Romanía, Polonia e países americanos).

Malia que non contan con relación previa coas entidades que conforman o consorcio de *O Mundo que Queremos*, teñen experiencias con entidades do sector como son Manos Unidas, Entreculturas, Cáritas e Save the Children. A potencialidade que reside nestas experiencias é o poder converter ao alumnado en suxeitos concienciados e sensibilizadores, pola capacidade de contaxio e incidencia que teñen no seo tanto dos seus grupos de iguais, da familia así como da sociedade en xeral, xa que a transformación social é unha capacidade e unha responsabilidade

que reside en todas as persoas “e non só duns cantos ou do goberno como pensa moita xente, que o resolva o goberno!”.

As ONGD teñen a capacidade de pórllle cara á pobreza, o cal Ángeles considera moi importante nesta toma de conciencia e coñecemento do mundo, así mesmo, achegan ferramentas e modos para traballar na loita contra as múltiples vulnerabilidades e inxustizas.

IES MONCHO VALCARCE	
Localización: As Pontes Superficie: 249,37 km² Poboación: 5.243 homes e 5.391 mulleres (10.634 habitantes en total) Densidade: 42,64 hab./km ² Parroquias: 13 Xentilicio: Pontés/a	
Contacto	Rúa Jose M. Penabad Lopez s/n, As Pontes De García Rodríguez, A Coruña Teléfono: 981451351 Enderezo e: ies.moncho.valcarce@edu.xunta.es Web: http://www.edu.xunta.es/centros/iesmonchovalcarce/ Código do centro: 15025694
Titularidade	Pública
Oferta educativa	Ciclos formativos de grao superior (Laboratorio de análise e de control de calidade), Educación secundaria obrigatoria, Bacharelato (Ciencias e Tecnoloxía; Humanidades e ciencias sociais)
Equipo directivo	Director: Javier Cabarcos Anca Vicedirectora: María Digna Polo Timiraos Secretario: Francisco José Davila Ferraces Xefa De Estudos: Nieves Elvira Sabín Pita
Proxectos comunicativos	Blog Orienta Pontes http://orientapontes.blogspot.com.es/ Os vídeos en Vimeo https://vimeo.com/iesmonchovalcarce/
Conversando con... Berta María Teijero (Matemáticas), María Jesús Galego (Lingua castelá e literatura) e María Digna Polo (Educación especial)	

O IES Moncho Valcarce está situado no concello de maior tamaño da provincia de A Coruña e limita ao leste coa provincia de Lugo. Se ben a zona na que se sitúa o IES pode ser considerada como semi-urbana, a maioría do alumnado procede de lugares situados en espazos rurais, fundamentalmente nos cursos da ESO.

En canto á composición do mesmo, existe unha minoría de alumnado inmigrante se ben a diversidade vén dada por un número significativo de persoas “con dificultades”.

Sobre a implicación das familias, se ben consideran que sería fundamental que se involucren nestes procesos, falan dun dobre fío: dun lado, as familias en xeral non están motivadas para participar e delegan no profesorado toda a responsabilidade educativa e, doutro lado, o

profesorado espera que as familias non se impliquen e unicamente se acheguen para solicitar información sobre os avances das rapazas e dos rapaces no curso académico.

Este centro conta con experiencia previa na realización de accións puntuais como é a recollida de roupa para Global Humanitaria, a recollida de alimentos organizada desde o concello ou axudas de outra natureza para o pobo saharauí derivado do vínculo existente con este pobo, xa que rapazas e rapaces deste lugar veñen a pasa o verán con familias locais a través do programa *Verán en Paz* que promove a asociación solidariedade Galega co Pobo Saharauí.

O papel que se espera que cumpran as ONGD nestes procesos é a oferta de actividades xa creadas e estruturadas, que se acheguen propostas e información sobre as mesmas, pois, tal e como se recolle “o centro non solicita nada porque descoñece que tipo de actividades escolares están a facer as ONGD”.

Lugo

CPI de CASTROVERDE	
Localización: Castroverde Superficie: 174,2 km² Poboación: 1.450 homes e 1.373 mulleres (2.823 habitantes en total) Densidade: 16,21 hab./km ² Parroquias: 37 Xentilicio: Castroverdendas/es	
Contacto	Rúa dos Nenos s/n, Vilariño-Castroverde, Lugo Teléfono: 982312076 Enderezo e: cpi.castroverde@edu.xunta.es Web: http://www.edu.xunta.es/centros/cpicastroverde/ Código do centro: 27002249
Titularidade	Pública
Oferta educativa	Educación infantil, Educación primaria, Educación secundaria obrigatoria
Equipo directivo	Directora: Ana María Pérez Veiga Secretaria: Susana Núñez Real Xefa De Estudos 1 ^a : María Isabel Trashorras Ferreiro Xefa De Estudos 2 ^a : María Luisa Queizan Besteiro
Proxectos comunicativos	Blog Cuartos a Sacho http://cuartosasacho.blogspot.com.es/
Conversando con... Ana María Pérez (Tecnoloxía Docente)	

O CPI de Castroverde sitúase nun núcleo rural no que o alumnado cursa as etapas de infantil, primaria e secundaria. Se ben existen familias migrantes de primeira xeración, tanto doutros países como provenientes das cidades, estes casos son puntuais. En calquera lugar, existe alumnado migrante de segunda xeración.

Este centro cubre o ciclo escolar obrigatorio polo que o alumnado que quere acceder á educación non obrigatoria tense que trasladar, maioritariamente á cidade de Lugo. Desta realidade xorden varios retos sinalados por Ana María. Por unha banda, crear as condicións propicias para corraxir as situacións de desigualdade de oportunidades e recursos entre as persoas que, ademais de constituír en si unha inxustiza, coloca ao alumnado procedente de entornos rurais en situacións de inequidade e vulnerabilidade. Tal é como di Ana María “aquí non hai biblioteca, nin sequera no pobo, e competir en igualdade de condicións cando o punto de partida é moi diferente é difícil”. O segundo reto, vinculado ao anterior, é visibilizar nas familias que moitos dos problemas experimentados en etapas posteriores non se deben a unha falta de implicación, capacidades e traballo do profesorado senón por unha falta de recursos e condicións estruturais que condicionan a calidade educativa. O terceiro reto, que enraíza directamente coa ED, é sensibilizar, informar e incidir sobre a importancia da educación para a construción de persoas e sociedades emancipadas, críticas e felices transcendendo á instrumentalización da mesma para fins laborais.

A experiencia previa coa que conta o CPI de Castroverde coas entidades sociais inclúe relatorios, conferencias, videoforums e Teatro da Oprimida, xeralmente organizados a través do departamento de orientación do centro. De feito, indícase que normalmente acceden a participar en todas as propostas que lles chegan ao valorarse estas de forma moi positiva.

Que aportan estes espazos e accións? Coñecemento doutras realidades (afastadas e próximas) a través de testemuñas ou de relatos en primeira persoa, reflexión e concienciación sobre as desigualdades á vez que se produce unha posta en valor das oportunidades e do exercicio dos dereitos; superar as accións puntuais e simbólicas, como poden ser a recollida de cartos para unha causa ou debuxar unha pomba polo día da paz a favor de procesos de transformación social e construción de xeitos alternativos de facer e de ser.

A complementariedade para a realización do Plan Proxecta entre o centro e as entidades vén dada por unha linguaxe común, na que as ONGD entenden os ritmos e universos da escola para non interferir negativamente (“incluso estades tendo en conta cando temos exames”), e a escola porque a través das ONGD se abren a novas realidades e experiencias.

O CPI de Castroverde é unha comunidade de aprendizaxe na que se busca a implicación de todas as persoas que de forma directa ou indirecta inflúen no desenvolvemento do alumnado. Deste modo, as familias participan na vida diaria do centro, habendo persoas que semana tras semana traballan coas alumnas e alumnos en aulas e en grupos interactivos como os faladoiros, introducindo así novos xeitos de facer e construír sociedades.

Aplausos!

“Tivemos contacto con moitas iniciativas do Plan Proxecta, e a verdade é que esta organización e esta planificación (do proxecto) non é o habitual, felicidades porque se agradece moito por parte dos centros.”

E ideas

“Eu vexo que habería incluso posibilidades doutras actuacións que poderían ser moi interesantes co noso centro. Nós realizamos faladoiros literarios dialóxicos sobre clásicos da literatura universal, e sería moi interesante compartir as reflexións despois de ler ese libro, con nenas e nenos doutros países a través de video-conferencia. Ao mesmo tempo que falas do libro, ves como o ven outras persoas doutros contextos e reflexionas sobre a súa realidade.”

IES ALFOZ - VALADOURO	
	Localización: Alfoz Superficie: 77,5 km² Poboación: 923 homes e 980 mulleres (2.7002 habitantes en total) Densidade: 24,55 hab./km ² Parroquias: 9 Xentilicio: Alfocés - Alfocense
Contacto	Estr. Mondoñedo-Ferreira do Valadouro, San Pedro de Mor-Alfoz, Lugo Teléfono: 982574307 Enderezo e: ies.alfoz@edu.xunta.es Web: http://www.edu.xunta.es/centros/iesalfoz/ Código do centro: 27016649
Titularidade	Pública
Oferta educativa	Educación secundaria obrigatoria
Equipo directivo	Director: Gonzalo Alonso Monte Secretaria: Belén Díaz Carreiras Xefa De Estudos: Armelle Lucía Sobrino Heyvaert
Conversando con... María Cármen González (Orientación educativa) e María de la Paz Quiroga (Debuxo)	

San Pedro de Mor é unha parroquia da Mariña Central onde se sitúa o IES Alfoz-Valadouro. Nome composto polos dous concellos limítrofes que abrangue esta área. A poboación do centro é estable, tanto polo alumnado, procedente dos concellos nomeados, como polo profesorado, o cal leva moitos anos traballando aquí. Se ben este contexto familiar considérase de forma positiva, sinálase como contrapunto a falta de recursos materiais e humanos “faltan especialistas e docentes, cando se vai alguén xa non repoñen o seu posto e quitan aos especialistas”.

A nivel comunidade, recentemente conformouse a ANPA e, se ben de forma puntual existen familias que colaboran, non existe un grupo implicado na vida do centro.

No IES Alfoz-Valadouro realízanse accións puntuais solidarias como xuntar alimentos ou roupa para doar, se ben nestas actividades a participación do alumnado está pouco motivada, aludindo a que son actividades non propostas directamente por elas e por eles “son cousa

máis dos pais”. Mais hai unha actividade que realizan todos os anos con Save the Children na que están particularmente involucradas e ilusionadas: as carreiras solidarias. O feito de organizar unha actividade que lles guste, coa que se senten identificadas e que teñen responsabilidades concretas que transcenden á propia carreira, como é a busca de entidades ou persoas patrocinadoras, fai que a súa participación sexa sensiblemente maior.

Tomando nota

É preciso coidar non só a participación, dándolle voz a todas as persoas, senón prestar atención as relacións que se dan entre o alumnado, promovendo a integración e as relacións sas entre os grupos de iguais, pois pódese dar que “aparten” a algunha compañeira/o.

Ourense

IES CARLOS CASARES	
<p>Localización: Viana do Bolo Superficie: 256 km² Poboación: 1.580 homes e 1.583 mulleres (3.163 habitantes en total) Densidade: 12,34 hab./km Parroquias: 52 Xentilicio: vianés/ esa; bolés/esa.</p>	
Contacto	<p>Estrada da Rúa, 104-32.550 Viana do Bolo, Ourense Teléfono:988340086 Enderezo e: ies.viana.bolo@edu.xunta.es Web: http://www.edu.xunta.es/centros/iescarloscasaresviana/ Código do centro: 32016777</p>
Titularidade	Pública
Oferta educativa	Educación secundaria obrigatoria, Bacharelato (Ciencias e Tecnoloxía; Humanidades e ciencias sociais), Ciclos Formativos de Grao Medio (Atención socio sanitaria, Atención a persoas en situación de dependencia), Programas de cualificación profesional inicial.
Equipo directivo	<p>Director: Carlos Ferreiro González Vicedirector: Ovidio Villar Marcos Secretaria: Susana Fernández Vázquez Xefe De Estudos: Luis Felipe Crende Foubelo</p>
Proxectos comunicativos	<p>Revista dixital O Choupín http://ochoupindixital.blogspot.com.es/ Proxecto educativo de cooperación internacional Viana do Bolo - Bermejo https://bermejoviana.wordpress.com/</p>
<p>Conversando con... Carlos Ferreiro (Lingua castelá e literatura)</p>	

O IES Carlos Casares de Viana do Bolo, está situado na alta montaña oriental ourensá, illada dos centros de difusión culturais e económicos (Ponferrada e Ourense). Presenta unha gran dispersión demográfica e atende a 4 concellos (Viana do Bolo, Vilariño de Conso, A Veiga e A Gudiña, xa no Bacharelato). Gran parte do alumnado realiza poucas saídas do seu territorio, polo cal o coñecemento "real" do mundo, por riba da aprendizaxe académica, presenta serias carencias. En moitas ocasións, desde as propias familias, non se valora o estudo como unha vía de desenvolvemento cara o futuro laboral e económico. Ase mesmo, a súa implicación é moi insuficiente.

A través da experiencia *A senda da convivencia* o IES Carlos Casares ergueuse coma referente indiscutible da ED en Galicia. Este programa iniciado no curso 2001-2002 vertebra un traballo da solidariedade a tres niveis: a convivencia e o tratamento do conflito dentro do propio centro, a actividade de voluntariado no contorno máis inmediato (Viana do Bolo, Vilariño de Conso e a Veiga) e a aproximación á convivencia no mundo (a través do irmandamento coa Unidade Educativa Timoteo Rondales da localidade boliviana de Bermejo).

Conta con experiencia previa cunha ampla variedade de ONGD nas que atopamos a maior parte das que conforman o consorcio que desenvolve o Plan Proxecta, de feito, este é o único centro educativo que repite experiencia no programa a cal valora como moi positiva.

En canto á complementariedade entre ONGD, o centro educativo avoga por que as ONGD continúen a ser guías e formadoras das accións de ED e os centros se encarguen do seu deseño ou, como o chama o propio Carlos, do seu propio viveiro.

Pontevedra

IES de BEADE	
<p>Localización: Vigo Superficie: 109,06 km² Poboación: 140.326 homes e 154.671 mulleres (294.997 habitantes en total) Densidade: 2704,91 hab./km² Parroquias: 19 Xentilicio: Vigués/esa, Olívica/co</p>	
Contacto	<p>Camiño de Outeiro 10, Beade-Vigo, Pontevedra Teléfono: 986200111 Enderezo e: ies.beaded@edu.xunta.es Web: http://centros.edu.xunta.es/iesbeade/ Código do centro: 36019050</p>
Titularidade	Pública
Oferta educativa	Educación secundaria obrigatoria, Bacharelato (Ciencias e Tecnoloxía; Humanidades e ciencias sociais)
Equipo directivo	<p>Directora: María Elena López Dafonte Vicedirector: Xosé María Moreno Villar Secretario: Pablo José Martínez Rodríguez Xefe de estudos : José Miguel Besada Porto</p>
Proxectos comunicativos	<p>Televisión IES Beade https://iesbeadetv.wordpress.com/</p>
<p>Conversando con... Ana María González (Filosofía) e José Miguel Besada (Matemáticas)</p>	

O IES de Beade é un instituto rural ao que non chega o autobús público, polo que o alumnado acude en autobús escolar. A pesar disto, os cursos de bacharelato non dispoñen de transporte nin público nin escolar. O acceso a internet é tamén bastante limitado e a maioría do alumnado non dispón na casa de conexión. Estas circunstancias contribúen a que a participación de nais e pais non sexa moi activa. Sobre o profesorado, dicir que é bastante estable e unha ampla maioría leva anos traballando no centro.

O IES de Beade conta con experiencia previa de traballo coa entidade que lidera o consorcio do Plan Proxecta (Solidaridade Internacional) aínda que é a primeira vez que participan no programa. Tamén están a traballar con outras ONGD galegas en accións de xénero (Implicadas no Desenvolvemento) e comercio xusto (Interión Oxfam). As potencialidades da alianza entre o centro e as ONGD segundo Ana María son comunicar, continuar a facer traballos en conxunto e crear redes cos centros e intercentros.



FUTURO

O mundo que queremos non só esperta consciencias e novos intereses senón tamén desexos de futuro, ilusións e expectativas. Algunhas atanguen ao propio profesorado que necesita axuda para chegar ao seu alumnado, outras atanguen á comunidade educativa achegando as temáticas propias da ED e da cooperación para o desenvolvemento. No tocante ao alumnado os desexos son promover a súa capacidade crítica que poidan loitar contra as desigualdades e achegándoos a outras realidades alleas ás propias. E por último, o desexo de que *O mundo que queremos* signifique abrir camiños ao cambio, a transformación social, en definitiva, acadar o mundo polo que loitamos e que realmente queremos para hoxe e para mañá.

Pensamos...

O proxecto *O mundo que queremos* é unha intervención de Educación para o Desenvolvemento que se enmarca, segundo a súa formulación, na quinta xeración da ED debido á súa proposta de conexión *glocal* a través de metodoloxías que fomentan aprendizaxes significativas. Agora ben, a posta en práctica deste proxecto ten que ter en conta que o punto de partida teórico de moitos centros educativos (a nivel de reflexión sobre o desenvolvemento) se sitúa noutras xeracións de corte máis asistencialista. Pensamos que é importante ter isto presente á hora da construción do diálogo con cada centro, xa que existe un labor pedagóxico de formación pero tamén de motivación para sentirse parte dunha proposta integral.

Se ben é certo que a nova formulación recolle moitas aprendizaxes do ano pasado (eliminación da formación Platega e creación dun Plan de Comunicación, por exemplo) botamos en falla un traballo tanxible de integración da perspectiva de xénero na formulación do proxecto. Ao non contemplar indicadores específicos de xénero córrese o risco de diluír esta mirada ao longo do proxecto de xeito que non permita ir corrixindo posibles desigualdades que se poidan dar no transcurso da execución. Por exemplo, o ano pasado púxose de manifesto a baixa participación das rapazas nas actividades grupais, especialmente en contextos rurais. Obviamente, isto é un problema que hai que saber tratar e atallar, sobre todo se temos en conta o peso que a aprendizaxe comunicativa ten neste proxecto.

Pensamos que a posibilidade de detectar este tipo de debilidades débese, en parte, á forte aposta que se fai dende as organizacións pola xestión do coñecemento (a través do proceso de diagnóstico e avaliación pero tamén da boa sistematización das intervencións nas aulas), que implica un labor moi valioso de aprendizaxe cara ao interno.

O mundo que queremos é unha proposta ben estruturada, que ofrece un cronograma claro e adaptado á vida dos centros educativos e un acompañamento que o profesorado agradece e pon en valor. Neste sentido, a proposta de presentación e diagnóstico

permite ter unhas conversas longas e, na maioría das veces, pausadas co profesorado, para que coñezan ben en que consiste esta proposta, bastante diferente ao resto de proxectos do Plan Proxecta. Con todo, consideramos que pode ser interesante para futuras edicións elaborar documentos físicos (folletos, dípticos informativos) que o profesorado poida gardar e consultar ao longo de toda a intervención. Ter ese soporte físico en papel permitiría un efecto multiplicador pois serían capaces de presentar a proposta á comunidade educativa e, con sorte, sumar compañeiras e compañeiros.

A proposta está deseñada e executada de xeito que permite unha participación moi enriquecedora dun dos seus públicos: o profesorado. O seguinte paso, tendo en conta que falamos dunha intervención a longo prazo, consistiría en buscar mecanismos de consulta ao alumnado para que teñan unha participación real no deseño da proposta (poderían elixir, por exemplo, o estilo musical do concerto). Tamén sería moi positivo intentar incorporar a máis actores da comunidade educativa (familias, claustro de profesorado ou medios de comunicación locais, por exemplo).

Unha das riquezas do proxecto é o seu contacto directo coa realidade do profesorado (son moitas intervencións nas aulas e moito traballo de coordinación, amais das conversas avaliativas). Neste sentido, coñecemos de primeira man as dificultades e as demandas do colectivo docente. Todo este proceso converte ás entidades en testemuñas directas desta realidade tendo a potencialidade de constituírse como un altofalante de cara a Consellería de Educación para poñer sobre a mesa as dificultades existentes á hora de levar a cabo este tipo de propostas (debido ao pouco recoñecemento institucional que teñen) e o importantes que son. É dicir, *O mundo que queremos* ten a potencialidade de traballar tamén a dimensión de incidencia política.

Preguntas sen resposta (aínda)

- Por que está sobredimensionada a provincia de A Coruña?
- Por que custou tanto traballo implicar a centros educativos?
- Como está afectando a fórmula do convenio á vida do proxecto?
- Como se lle pode aliviar a carga de traballo burocrático ao profesorado?
- Teñen os centros participantes unha visión de conxunto do proxecto?
- Repetirán estes centros o ano que vén?
- Como afecta a dispersión xeográfica no día a día?
- Como se poden tecer redes co resto de proxectos do Plan Proxecta, especialmente con aqueles que traballan temáticas similares?

